

COMMENT AGIR CHEZ MOI ?

Comme les éleveurs dans leur prairies, vous aussi, vous pouvez agir pour favoriser la biodiversité dans votre jardin !

3 BONS GESTES FACILES

Ne pas tondre partout ✗

Si une partie de votre jardin n'est pas tondue, des végétaux se développent et offrent abri et nourriture à de nombreux animaux et insectes. Vous pourrez alors avoir la compagnie de papillons, coccinelles ou encore hérissons, et même certains oiseaux nichant au sol !

Modérer la tonte de la pelouse permet également de protéger les animaux du sous-sol, ceux-là mêmes qui offrent une terre fertile à votre potager.

Vous pouvez aussi semer des fleurs locales, et qui dit local, dit adapté à la composition des sols et à notre climat !

Semer et planter local

Ces fleurs permettront aux pollinisateurs, comme les abeilles et les papillons, de récolter le nectar en toute sérénité, tout en assurant la reproduction des plantes. Les arbres aussi ont besoin des pollinisateurs pour donner des fruits.

À l'instar des haies autour des prairies, votre jardin est peut-être bordé de haies ? Quelle chance !

Prendre soin de ses haies ♡

Chérissez vos haies car elles vous rendent de grands services : elles luttent contre les inondations et le ruissellement, elles abritent et donnent à manger à la petite faune du jardin, elles stockent du carbone, protègent du vent et amendent le sol.

Et si vous n'en avez pas encore, il est possible d'en planter une composée d'essences locales !

COMMENT SOUTENIR LES ÉLEVEURS À L'HERBE ?

Le Parc naturel régional et ses partenaires organisent des visites de fermes.

Vous pourrez ainsi déambuler dans les prairies et échanger avec les éleveurs sur leur manière de faire et leur vision du métier.



Ce que je peux faire à mon échelle

- ✗ Visiter des fermes
- ✗ Manger local
- ✗ Manger bio (si possible)
- ✗ Manger des produits Valeurs Parc

Manger Local, le guide des producteurs, vous aidera à trouver près de chez vous des produits issus des élevages du territoire (fromages, yaourts, viande...). Un annuaire des points de vente est aussi disponible en ligne sur Parc-opale.fr



La marque Valeurs Parc viande bovine valorise des pratiques d'élevage qui préservent les prairies. Acheter des produits marqués Valeurs Parc permet de soutenir l'élevage à l'herbe !



Une carte des fermes bio qui font de la vente directe est disponible sur le site internet du Parc. Le cahier des charges de l'agriculture biologique est particulièrement attentif aux enjeux de l'élevage à l'herbe !



L'ÉLEVAGE À L'HERBE

petite leçon de Donheur en Caps et Marais d'Opale



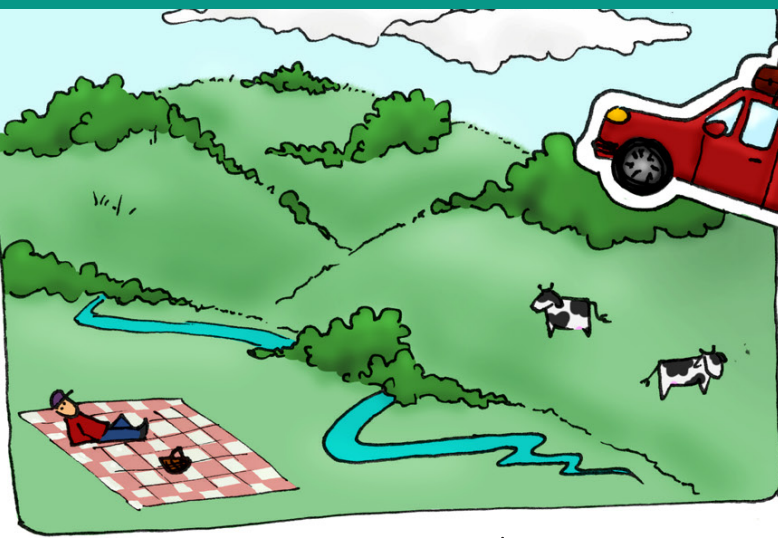
Pourquoi l'élevage à l'herbe protège la nature ?

Comment je peux agir à mon échelle ?

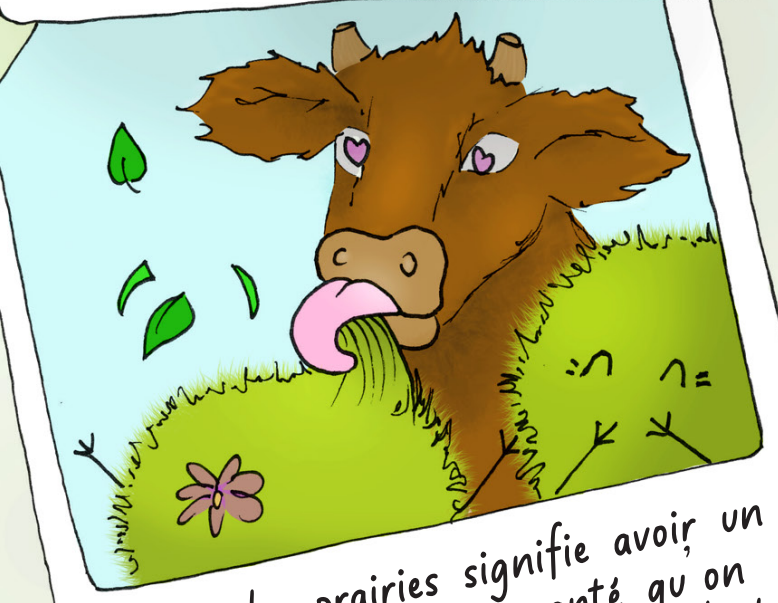
Ce document est réalisé grâce au soutien financier de :



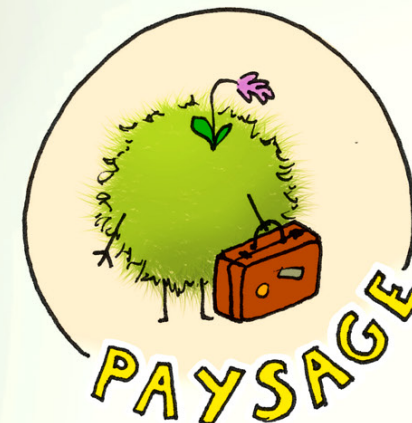
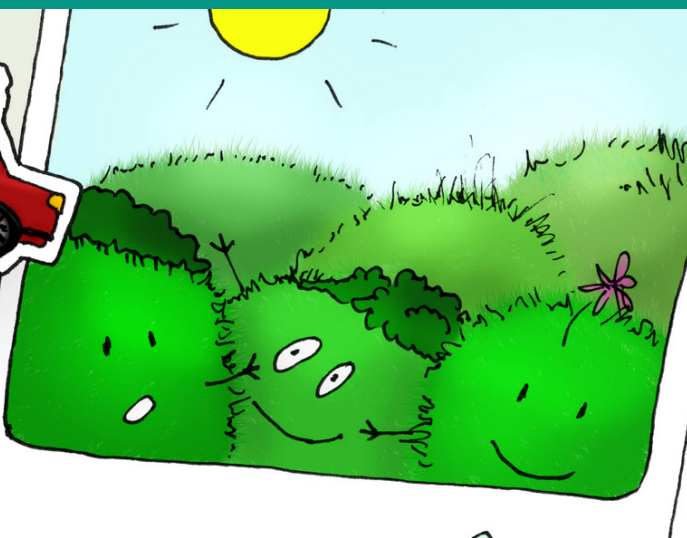
Une autre vie s'invente ici



Les prairies composent le paysage : elles offrent un cadre de vie plus agréable, ouvert, rempli de fleurs, de plantes et d'animaux, à regarder depuis sa fenêtre ou en balade !



Avoir des prairies signifie avoir un territoire en bonne santé qu'on a envie de visiter le week-end et pendant les vacances.



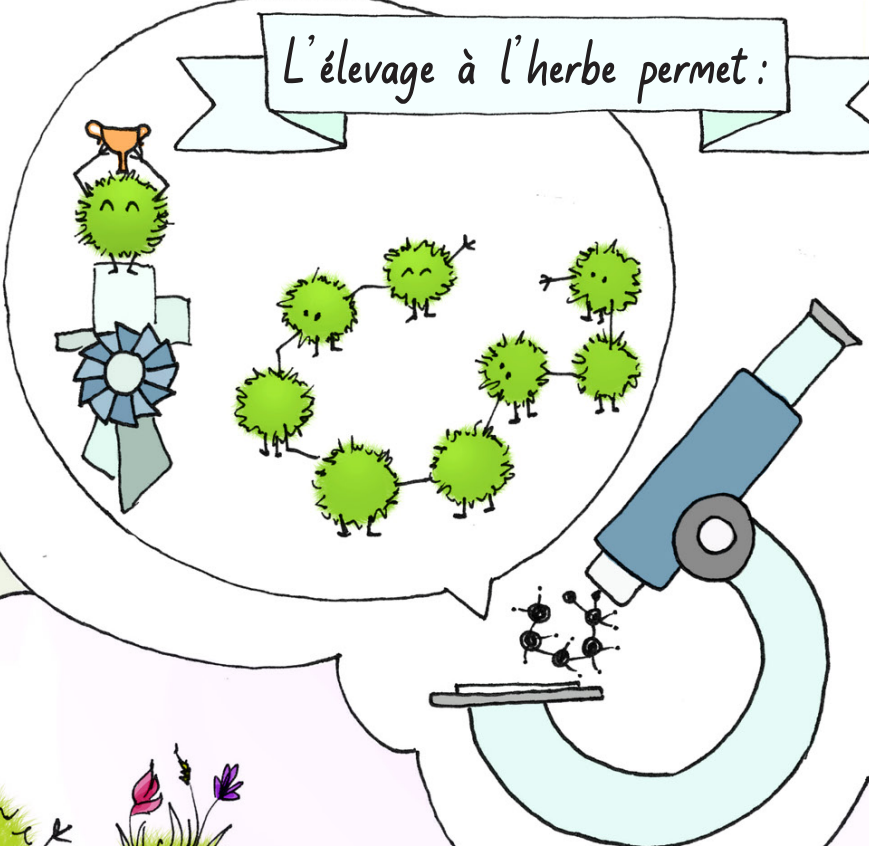
L'ÉLEVAGE À L'HERBE

petite leçon de Bonheur en Caps et Marais d'Opale



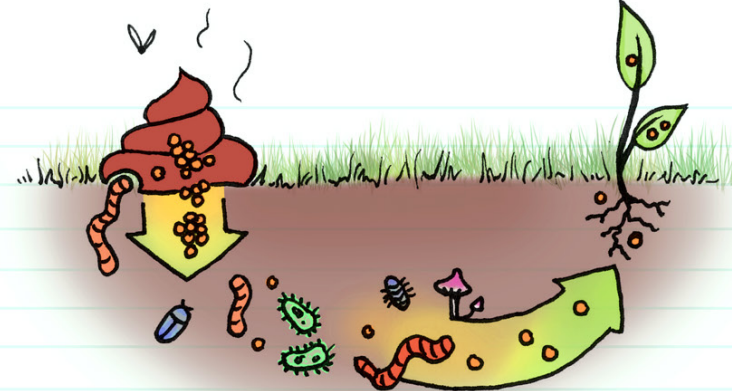
L'élevage à l'herbe est une pratique qui repose sur deux grands piliers :
une alimentation principalement à l'herbe toute l'année, donc avec peu de céréales ajoutées, et plus de six mois de l'année en extérieur, en pâturage pour les animaux.

Une meilleure santé avec des produits de meilleure qualité : plus d'Oméga 3 et moins d'Oméga 6, moins de pesticides.

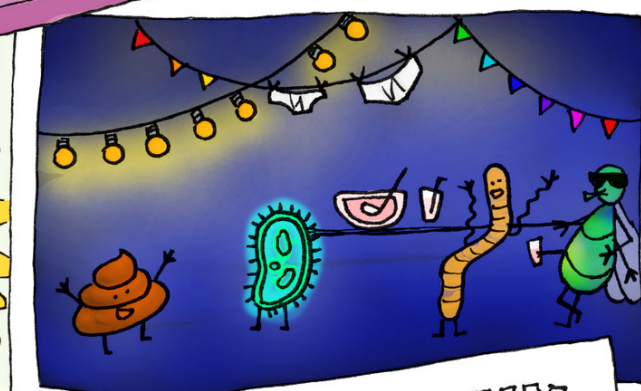
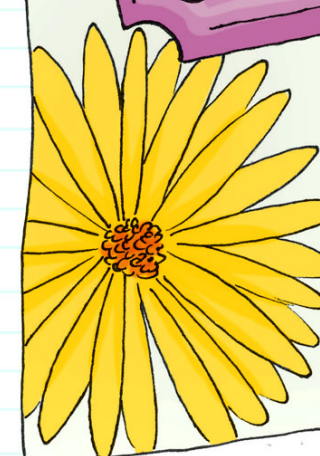


Une plus grande autonomie économique et de travail, moins de mécanisation et plus d'indépendance dans le travail.

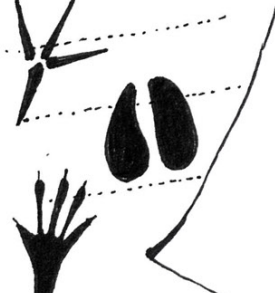
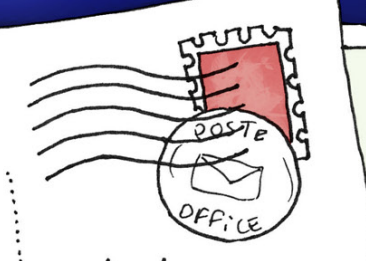
Des animaux plus heureux qui mangent des repas diversifiés et se baladent dans les prairies.



Même la bouse est utile ! Une bouse c'est un ensemble d'éléments nutritifs pour toutes les bêtes du sol et pour le sol lui-même. Ces bêtes vont manger et transformer ces éléments nutritifs, que les plantes vont ensuite puiser. Cela va leur permettre de grandir et nourrir à leur tour les vaches. La boucle est bouclée !



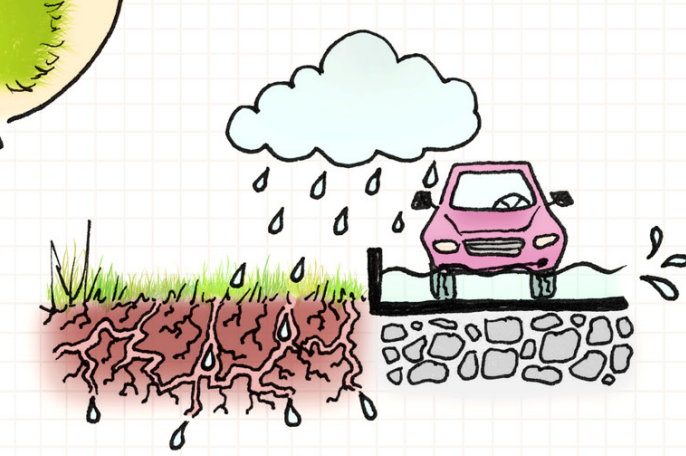
Une prairie c'est aussi des centaines de plantes différentes pour des milliers d'animaux. Que ce soit dans les herbes ou sous le sol, on peut y trouver insectes, oiseaux, mammifères et amis des sols qui y logent et y mangent.



Du CO₂ absorbé par les sols des prairies non retournées peut être gardé au chaud pour l'éternité !



Entre 50 et 60 tonnes de CO₂ par hectare de prairies peut être stocké.



Les sols des prairies sont aérés grâce aux nombreux être vivants et racines qui les habitent, ce qui permet à l'eau de mieux s'infiltrer et être stockée. Ainsi, plus d'eau absorbée amène à moins de risques d'inondation, de ruissellements et d'érosion.

Grâce à leurs nombreuses plantes et à leurs racines, les sols des prairies peuvent filtrer l'eau des éléments qui la polluent. On obtient alors une eau plus pure, de meilleure qualité. Santé !

